

# 2022



## WERKINGSVERSLAG 2022

Centrum voor Jeugdzorg De Kantel vzw Legeweg 201 8200 Sint-Andries

## Inhoud

Deel 1 Cijfergegevens De Kantel .....	4
1.1 Algemene gegevens.....	4
1.1.1 Structuur van De Kantel .....	4
1.1.2 Erkenning De Kantel 01.01.2022 .....	6
1.1.3 Bezetting De Kantel 2022 .....	6
1.1.4 Geregistreerde begeleidingsuren .....	9
1.2 Gegevens over nieuwe begeleidingen .....	10
1.2.1 Verwijzer V + CB .....	10
1.2.2 Verwijzer HICB, CBAW en CB.....	10
1.3 Gegevens over schakelingen tussen modules.....	11
1.3.1 Schakelingen binnen dezelfde module.....	11
1.3.2 Schakelingen tussen verschillende modules .....	11
1.3.3 Besluit.....	12
1.4 Gegevens over time-outs .....	12
1.5 Gegevens over de begeleidingen die in 2022 werden beëindigd .....	13
1.5.1 Beëindigde begeleidingen V + CB.....	13
1.5.2 Beëindigde begeleidingen CB, HICB en CBAW .....	13
1.5.3 Schakelingstraject van de beëindigde begeleidingen .....	14
1.6 Lopende begeleidingen op 31/12/2022 .....	14
1.6.1 Per module en per afdeling .....	14
1.6.2 Verwijzer.....	15
1.6.3 Overzicht onderwijs.....	16
1.7 Instroom vanuit De Zande (bijkomende erkenning) .....	17
1.8 Bijzondere situaties en projecten.....	18
1.8.1 IPH en IZN .....	18
1.8.2 Zorggarantie .....	18
1.9 Innovatief project.....	19
Deel 2 Personeelsbeleid .....	21
2.1 Toewijzing personeel naar werkvorm/afdeling.....	21
2.1.1 Afdeling 1 (Sirius).....	21
2.1.2 Afdeling 2 (Castor en Pollux) .....	21
2.1.3 Afdeling 3 (Mirzar en Alcor) .....	22
2.1.4 Afdeling 4 (Antares).....	22

2.1.5 Centrale diensten .....	23
2.1.6 Inzet personele middelen.....	23
2.2 Personeelsgegevens .....	23
2.2.1 Personeelsbestand (01/01/2023).....	23
2.2.2 Man/vrouw (01/01/2023) .....	24
2.2.3 Leeftijd (01/01/2023) .....	24
2.2.4 Anciënniteit (01/01/2023).....	25
2.2.5 Jobtijd (01/01/2023).....	25
2.2.6 Extra verlof in 2022 .....	26
2.2.7 Schorsing van arbeidsovereenkomsten in 2022.....	26
2.3 VTO-beleid.....	26
2.3.1 Interne vorming.....	26
2.3.2 Externe vormingen .....	29
2.4 Sociaal overleg 2022.....	30
2.4.1 CPBW (Comité ter preventie en bescherming van het werk) .....	30
2.4.2 Intern overleg .....	30
Deel 3 Kwaliteitszorg .....	30
3.1 Kwaliteitsverslag 2022.....	30
3.1.1 Toelichting .....	30
3.1.2 Zelfevaluatie per (sub)thema .....	31
3.2 Kwaliteitsplanning 2023 .....	34
3.2.1 Schematisch overzicht kwaliteitsplanning 2023 .....	36

## Voorwoord

*Sirius, sterk en lenig als een grote, witte hond.  
Castor en Pollux, een onoverwinnelijke tweeling.  
Mirzar met vier ogen die door muren heen kunnen zien.  
En Alcor met de vier armen die vuur, water, lucht en de sterren kunnen grijpen.*

*'Kun je zien waar we naartoe moeten?' vraagt Sirius.  
Mirzar wijst naar de lucht.  
Alcor neemt Castor en Pollux in zijn twee linkerarmen en Sirius en Mirzar in zijn twee rechterarmen.  
'Dit zullen we nooit vergeten', zeggen Castor en Pollux.  
'We zijn nooit alleen', antwoordt Alcor.*

*Alcor buigt diep door zijn knieën en springt.  
In zijn sprong slingert hij de anderen de lucht in.*

*Ze lijken met diamanten bekleed, zo fel is het licht.  
Eén seconde gloeit de hemel op.  
De seconde erna zijn ze verdwenen.*

*Kijk 's nachts in de zwarte lucht. Kijk hoe ze fonkelen.  
Als het windstil is hoor je: nooit vergeten, nooit vergeten (misschien is het een vogel die overvliegt).  
Op andere nachten hoor je (misschien zijn het de wiegende boomkruinen): nooit alleen, nooit alleen.*

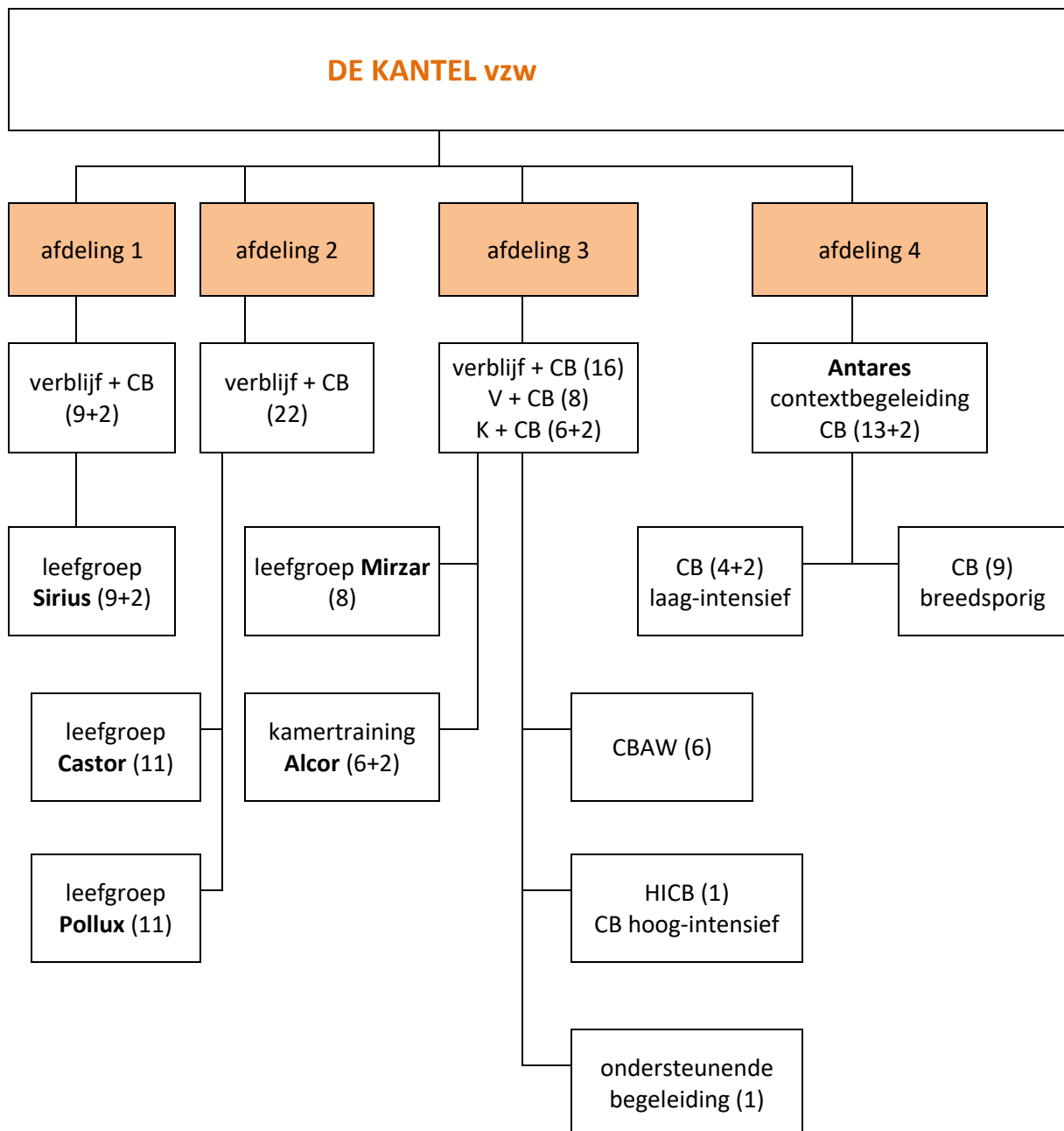
Deze tekst siert de inkomhal van onze recente gebouwen, een pleidooi voor 'nooit alleen'. De centralisatie van onze werking dienen we nog meer uit te dragen als een sterkte. Dit is grotendeels ons kompas binnen de reorganisatie waartoe Opgroeien ons uitnodigt. Door meer afdelingsgericht te denken, over specifieke doelgroepen en over teams heen kunnen we meer zorg op maat bieden. Daarnaast willen we nog meer inzetten op netwerkversterking zodat we samen met de kinderen, jongeren en hun gezin de ambitie van 'nooit alleen' kunnen waarmaken.

*Jozefien Van Landschoot  
Directeur*

# Deel 1 Cijfergegevens De Kantel

## 1.1 Algemene gegevens

### 1.1.1 Structuur van De Kantel



In afdeling 1, Sirius, kunnen 11 kinderen verblijven in de leefgroep (= module verblijf) waarvan 9 reguliere plaatsen en 2 plaatsen voorbehouden voor de moeder-kindwerking. Aan een verblijf in de leefgroep is steeds een begeleiding in functie van de ondersteuning van het gezin (en de bredere context), een terugkeer naar huis of een heroriëntering gekoppeld (= module contextbegeleiding). De leeftijd van het kind bij opname (start van de begeleiding) is tussen 0 en 3 jaar. Begeleiding binnen afdeling 1 is uitgebouwd voor de baby-/peuter- en kleuterleeftijd. Eenmaal de lagere schoolleeftijd aanbreekt, dringt een realisatie van het perspectief (naar huis, pleeggezin of doorschuif naar een leefgroep voor langverblijf) zich op.

Afdeling 2 bestaat uit twee subafdelingen, Castor en Pollux. In totaal kunnen 22 kinderen residentieel begeleid worden in de twee leefgroepen (= module verblijf). Aan een verblijf in de leefgroep is steeds een begeleiding van de thuissituatie (de context) gekoppeld (= module contextbegeleiding). De leeftijd van een kind bij opname (start van de residentieële begeleiding) is tussen 3 en 14 jaar. Begeleiding kan residentieel tot de leeftijd van maximaal 25 jaar.

In afdeling 3 kunnen zowel jongens als meisjes vanaf 15 jaar verblijven in de leefgroep.

De maximum groeps grootte is 8. In de leefgroep (Mirzar) zijn er 2 semi-studio's, specifiek gericht op de overgang naar CBAW of TCK. Hierdoor wordt er nog individueler gewerkt en verkleint de groeps grootte.

De subafdeling TCK (Alcor) richt zich op jongens en meisjes vanaf 17 jaar, voor wie thuis wonen geen optie meer is. Jongeren doorlopen samen met een vaste begeleider een individueel traject. In dit traject zit zowel een trainingsaspect, een psychosociale begeleiding, als een contextbegeleiding. De duur van de begeleiding wordt niet vooraf vastgelegd, maar bepaald in overleg met alle betrokkenen en vastgelegd in het handelingsplan. Dit wordt zesmaandelijks geëvalueerd en bijgestuurd.

Na een verblijf in de leefgroep of op een studio kunnen de jongeren (vanaf 17 jaar) nog begeleid worden via de module CBAW. Jongeren kunnen echter ook zonder voorgeschiedenis in De Kantel aangemeld worden voor CBAW. In afdeling 3 zijn hiervoor 6 plaatsen.

Afdeling 4 (Antares) biedt mobiele contextbegeleiding aan 13 gezinnen aan.

Sinds 2017 loopt er een innovatief project in De Kantel, een unieke samenwerking tussen afdeling 1 (infantwerking) en afdeling 3 (adolescentenafdeling), waarbij er een moeder-kind opname gerealiseerd wordt. Eind 2019 werd dit project nogmaals met twee jaar verlengd en werd de capaciteit verruimd, zo kunnen er twee jonge moeders met hun kind opgenomen worden. Aangezien deze specifieke werking een intensievere contextbegeleiding vraagt, werden ook twee contextmodules vanuit afdeling 4 gekoppeld aan het innovatief project. Eind 2021 volgde een nieuwe verlenging, met als opdracht uit te zoeken hoe dit project verankerd kan worden rekening houdend met de ontwikkelingen binnen zorggarantie en de reconversie. Eind 2022 werd een aanvraag ingediend en goedgekeurd in het kader van de reconversieoproep waarbij de ouder-kindwerking uitgebreid wordt naar 4 trajecten en de infantleefgroep nog 5 infants opvangt.

### 1.1.2 Erkenning De Kantel 01.01.2022

2022	Afdeling 1	Afdeling 2	Afdeling 3	Afdeling 4	Innovatief Project	TOTAAL
Verblijf 0 - 12	9				2	<b>11</b>
Verblijf 0 - 18		22				<b>22</b>
Verblijf +12 (1bis)			14		2	<b>16</b>
CB breedsporig				9		<b>9</b>
CB laag-intensief	9	22	14	4	6	<b>55</b>
CBAW			6			<b>6</b>
CB hoog-intensief			1			<b>1</b>
ondersteunende module			1			<b>1</b>
<b>TOTAAL DOSSIERS</b>	<b>9</b>	<b>22</b>	<b>21</b>	<b>13</b>	<b>4</b>	<b>71</b>

### 1.1.3 Bezetting De Kantel 2022

Alle aangeboden modules worden op organisatieniveau geregistreerd. Berekening is gebaseerd op de feitelijke werking.

#### 1.1.3.1 Bezetting voor alle modules verblijf + contextbegeleiding

Per afdeling	Gerealiseerd aantal begeleidingen	Bezetting in %	Benutting in %
Sirius (9+2)	10,67	97%	69%
Castor (11)	10,50	95%	64%
Pollux (11)	10,09	92%	68%
Mirzar (8)	7,22	90%	65%
Alcor (6+2)	7,67	96%	64%
<b>Totaal 45+4</b>	<b>46,15</b>	<b>94%</b>	<b>66%</b>

Het verschil in de bezetting versus benuttingscijfers in Sirius kan verklaard worden doordat er in september 2022 gestart werd met 2 bijzondere trajecten.

Voor één kindje fungeren we als een hub tussen het nieuwe perspectief, namelijk een pleeggezin, en haar context. De context geeft geen mandaat voor een pleegplaatsing. De overgangen voor het kind tussen de twee gezinnen is bijgevolg moeilijk, de leefgroep fungeert dan als buffer om het kind de mogelijkheid te geven de twee werelden een plek te geven en om de pleegplaatsing alle kansen te geven. Vanuit de contextbegeleiding wordt sterk ingezet op een ondersteuning van vader, moeder en het pleeggezin.

Een ander gezin woont ver van onze organisatie (Zuid-West-Vlaanderen) en een prior omwille van migratie leverde geen resultaat op. In functie van relationele continuïteit besloten we de begeleiding verder te zetten en voluit de kaart van gedeelde zorg te trekken, zonder dat de afstand een belemmering hoefde te vormen. De zusjes lopen school dichtbij hun thuiscontext, worden intensief door ons opgevolgd (evenals school, de steungezinnen en de paramedische diensten) en keren op afgesproken momenten terug naar de leefgroep. We werken ook naar een warme overdracht met een dienst in Zuid-West-Vlaanderen.

Voor afdeling 2 (Castor en Pollux) is het verschil in de bezetting versus benuttingscijfers vooral te vinden in enkele trajecten die pas na goedkeuring van de jeugdrechter konden afgesloten worden. Het ging telkens over situaties waarin een ouder het kind of de kinderen niet naar de voorziening terugbracht. De jeugdrechter en sociale dienst onderzochten telkens de situatie, maar jeugdrechters zijn niet snel geneigd om een residentiële plaats in zo'n context te lossen. Daarnaast werd er in enkele trajecten gekozen voor een proefperiode naar huis. Dit houdt in dat de kinderen tijdelijk residentieel ingeschreven zijn, maar thuis verblijven met intensievere contextbegeleiding.

In afdeling 3 waren er een tweetal gedeelde trajecten, één traject gedeeld met een VAPH-voorziening en één traject gedeeld met De Zande. Dergelijke gedeelde verantwoordelijkheid is soms noodzakelijk om een traject vol te houden.

Door dergelijke trajecten aan te bieden, ontstond er soms ook ruimte om in andere trajecten (vb. zorggarantie) iets te betekenen zonder extra middelen hiervoor te vragen. Zo namen we een extra mama met kindje op in de ouder-kindwerking en gingen we een intensief traject aan binnen zorggarantie.



### 1.1.3.2 Bezetting voor alle modules contextbegeleiding en CBAW

2022	Modules (64+6)	Gerealiseerd aantal begeleidingen	Bezetting in %	
	CB LI (45)	42,07	93%	
	CB LI (4)	3,93	98%	
<b>totaal</b>	<b>CB LI (49)</b>	<b>46,0</b>	<b>96%</b>	
	CB BS (9)	8,76	97%	
	CBAW (6)	5,69	95%	
<b>Totaal</b>	<b>64</b>	<b>60,5</b>	<b>96%</b>	

Dit zijn de cijfers met betrekking tot de 6 CBAW-modules en de 64 contextmodules, dus los van de contextmodules gekoppeld aan het innovatief project. De mobiele trajecten halen een bezetting van dicht bij 100%.

### 1.1.3.3 Bezetting innovatief project

2022	Moeder - Kind	Gerealiseerd aantal begeleidingen	Bezetting in %	Benutting in %
	K + CB 4	3,42	86%	77%

Bovenstaande tabel toont de bezetting van het innovatief project (2 ouder-kindplaatsen). Ook dit jaar valt op dat er een grote vraag is naar dit aanbod en dat er uitstroom kan gerealiseerd worden. Deze tabel houdt geen rekening met de opname van een derde ouder met kind, dit gebeurde bovenop de capaciteit.

### 1.1.3.4 Ondersteunende module

afdeling 3	gepresteerd / kwartaal	te presteren halve dageenheden	%
1° kwartaal	97	90	108%
2° kwartaal	77	91	85%
3° kwartaal	392	92	426%
4° kwartaal	61	92	66%
<b>totaal 2022</b>	<b>627</b>	<b>365</b>	<b>172%</b>

De ondersteunende module wordt op jaarbasis erg veel ingezet.

### 1.1.3.5 Samenvattend rond bezetting

We halen als organisatie jaar op jaar erg hoge bezettingscijfers. Dit betekent dat we – zeker in verblijf – bijna continu volzet zijn wat een zware druk op de werking, inclusief jongeren en personeel, legt. Door echter in te zetten op het netwerk slagen we er ook in dat de kinderen niet continu in de voorziening verblijven, er zijn mogelijkheden naast De Kantel om verbindingen en hechtingen te maken.

### 1.1.4 Geregistreerde begeleidingsuren

Onderstaande tabel geeft een overzicht van de geregistreerde begeleidingsuren (zowel de reële cijfers als het registratiepercentage).

Voor laagintensieve CB en CBAW moet wekelijks 1 uur worden geregistreerd. Voor breedsporige en hoogintensieve begeleidingen moeten er respectievelijk 2 en 3 uren worden geregistreerd. Voor het totaal van 71 erkende contextbegeleidingen moeten er wekelijks 82 uren worden geregistreerd.

Module	Aantal uren per week te registreren	Te behalen aantal uren contextregistratie t.o.v. <b>formele erkenning</b>	Te behalen aantal uren contextregistratie t.o.v. <b>effectieve bezetting</b>	Aantal uren geregistreerd	Registratie in %
CB Laagintensief	1	2554,86	2398,57	2881,00	120%
CBAW Laagintensief	1	260,70	247,23		
CBAW middenintensief	2	104,28	98,89		
CBAW totaal	1 (5x) + 2 (1x)	364,98	346,12	268,00	77%
CB breedsporig	2	938,52	913,49	468,25	51%
CB hoogintensief	3	156,42	104,80	89,75	86%
Totaal t.o.v. <b>effectieve bezetting</b>			3762,99	3707,00	<b>98,51%</b>
Totaal t.o.v. <b>formele erkenning</b>		4014,78		3707,00	<b>92,33%</b>

## 1.2 Gegevens over nieuwe begeleidingen

### 1.2.1 Verwijzer V + CB

#### 1.2.1.1 Begeleidingen binnen reguliere capaciteit verblijf

module V+CB	Afd 1	Afd 2	Afd 3- lfgr	Afd 3- tck	Totaal
module K+CB	(+ip)			(+ip)	
JRB Brugge		4	1		5
JRB andere					0
OCJ Brugge					0
OCJ andere		1			1
VK					0
Brede instap	3			2	5
<b>TOTAAL</b>	3	5	1	2	11

#### 1.2.1.2 Crisisbegeleidingen (gekoppeld aan innovatief project)

Zowel in Sirius als in Alcor (TCK) vonden geen crisisopnames via het crisismeldpunt plaats omdat de twee ouder-kind studio's het hele jaar door bezet waren. We zijn in Alcor wel ingegaan op een rechtstreekse vraag naar een crisisopname (één week in augustus) die kwam van het jonge koppel met zoontje die in 2020-2021 binnen onze O-K werking begeleid werd.

### 1.2.2 Verwijzer HICB, CBAW en CB

	Afd 3 - HICB	Afd 3 - CBAW	Afd4 - CB	Totaal
JRB Brugge	1		1	2
JRB Andere				0
OCJ Brugge		1	2	3
SDJ Brugge				0
VK				0
CGG				0
CKG				0
brede instap			1	1
CAW		1		1
<b>TOTAAL</b>	1	2	4	7

afd 3: 1 dossier HICB met startdatum 2022 is schakeling  
 afd 3: 2 nieuwe dossiers CBAW met startdatum 2022  
 afd 4: 3 nieuwe dossiers met startdatum 2022  
 afd 4: 1 dossier met startdatum 2022 is schakeling

## 1.3 Gegevens over schakelingen tussen modules

### 1.3.1 Schakelingen binnen dezelfde module

2 schakelingen van module V + CB naar een nieuwe afdeling

module	afdeling	module	nw afdeling
V + CB	2 - Pollux	V + CB	3 - Mirzar
V + CB	2 - Pollux	V + CB	2 - Castor

De schakeling binnen dezelfde afdeling, namelijk afdeling 2 betreft een inhoudelijke keuze waarbij ervoor gekozen werd om twee zussen in dezelfde leefgroep te laten verblijven. De twee jongste kinderen van het gezin werden ondertussen ook in dezelfde leefgroep opgenomen waardoor een bijna volledige gezinshereniging kon gerealiseerd worden. Er wordt intensief ingezet op de begeleiding van hun context en gezinsdynamieken worden ook binnen de leefgroepswerking zichtbaar en opgevangen.

### 1.3.2 Schakelingen tussen verschillende modules

8 schakelingen tussen verschillende modules:

- 1 van module ouder – kind naar module V + CB (verblijf infant + contextbegeleiding)
- 1 van module V + CB naar module CB (BS) (contextbegeleiding breedsporig)
- 3 van module V + CB naar module K + CB (kamertraining)
- 1 (dubbele schakeling) van module V + CB naar module CB (LI) naar module HICB
- 1 van module V + CB naar module CB (LI) (contextbegeleiding laagintensief)
- 1 van module HICB naar module K + CB (kamertraining)

module	afdeling	nw module	afdeling	nw module	afdeling
M&K	1 - Sirius	V + CB	1 - Sirius		
V + CB	2 - Castor	CB (BS)	4 - Antares		
V + CB	2 - Pollux	K + CB	3 - Alcor		
V + CB	3 - Mirzar	CB (LI)	3 - Mirzar	HICB	3 - Mirzar

module	afdeling	nw module	afdeling	nw module	afdeling
V + CB	3 - Mirzar	K + CB	3 - Alcor		
V + CB	3 - Mirzar	K + CB	3 - Alcor		
HICB	3 - Mirzar	K + CB	3 - Alcor		

De plaatsen die vrijkwamen in TCK werden allemaal ingevuld door interne doorstroom van jongeren uit de leefgroepen en HICB. Dit is een goede zaak voor de jongeren in kwestie die zo, als de tijd rijp is, naadloos naar een meer passende module kunnen overschakelen. Het betekent wel dat jongeren op de wachtlijst die kans niet kunnen krijgen.

### 1.3.3 Besluit

We leggen de nodige creativiteit aan de dag om kinderen, jongeren en gezinnen op maat te ondersteunen. Het trajectmatig werken zullen we ook in de toekomst verder uitbouwen.

## 1.4 Gegevens over time-outs

module V+CB (afd 3) module K+CB (afd 3) aantal periodes time out 2022	jongere 1	jongere 2	jongere 3	jongere 4	jongere 5
Context	x	x			
De Zande Ruislede				x	
De Hutten Mol				x	
Everberg			x		
Oranjehuis Heule			x		
Kas					x
St Idesbald Roeselare					

5 jongeren - 7 periodes time out (3 lfgr Mirzar)

<b>Time out (afd 3) samenwerking andere voorziening</b>	jongere 1 (2 periodes)	jongere 2	jongere 3	gezin
Log-In Roeselare	x	x		
Zandberg			x	
Vrijwillig (TCK)				x

We zetten ook in op tijdelijke time-outs bij partner-voorzieningen en bieden ook time-outs aan, dit vanuit de geest van gedeelde verantwoordelijkheid.

## 1.5 Gegevens over de begeleidingen die in 2022 werden beëindigd

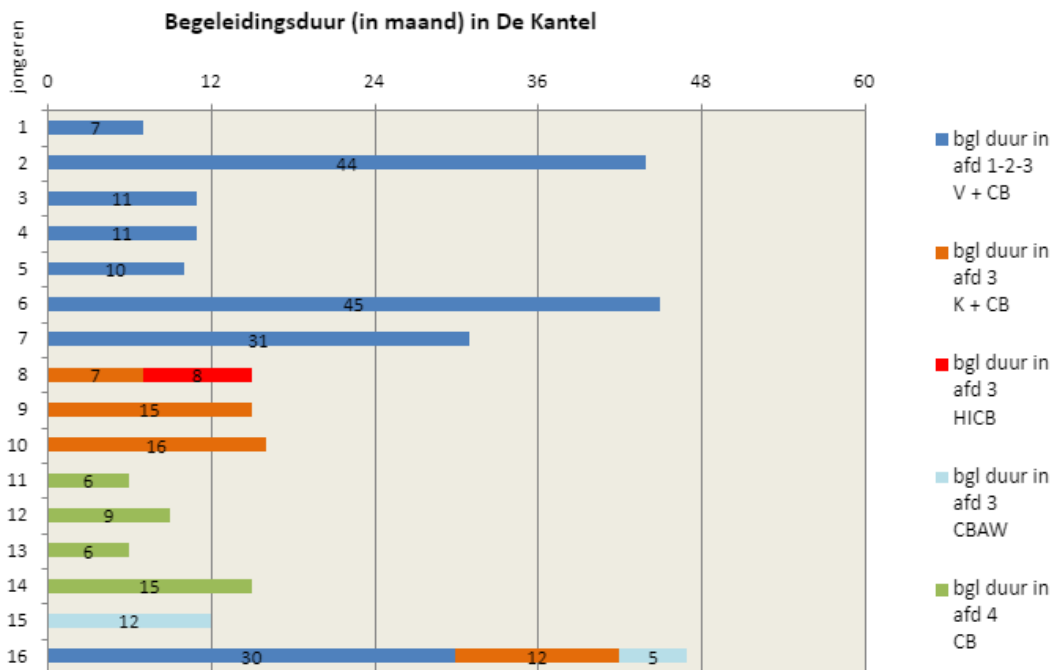
### 1.5.1 Beëindigde begeleidingen V + CB

	Afd 1	Afd 2	Afd 3	Afd 3 tck	<b>Totaal</b>
JRB Brugge	1	3			<b>4</b>
JRB Kortrijk	1				<b>1</b>
JRB Gent					<b>0</b>
OCJ Oostende					<b>0</b>
OCJ Veurne					<b>0</b>
Brede instap of + 18j		2		3	<b>5</b>
<b>TOTAAL</b>	<b>2</b>	<b>5</b>	<b>0</b>	<b>3</b>	<b>10</b>

### 1.5.2 Beëindigde begeleidingen CB, HICB en CBAW

	Afd 3 HICB	Afd 3 CBAW	Afd 4 CB	<b>Totaal</b>
JRB Brugge				<b>0</b>
OCJ Brugge			1	<b>1</b>
VK				<b>0</b>
Brede instap of + 18j		2	3	<b>5</b>
<b>TOTAAL</b>	<b>0</b>	<b>2</b>	<b>4</b>	<b>6</b>

### 1.5.3 Schakelingstraject van de beëindigde begeleidingen



We merken dat de gemiddelde begeleidingsduur bij afgesloten begeleidingen gemiddeld genomen verminderen in vergelijking met vroegere jaren.

## 1.6 Lopende begeleidingen op 31/12/2022

### 1.6.1 Per module en per afdeling

#### 1.6.1.1 Module V + CB

Module V + CB en K + CB (TCK)				
Afd 1 V + CB	Afd 2 V + CB	Afd 3 V + CB K + CB	Totaal	%
8 + 3 1 (zorg)	19	13 + 3 1 (zorg)	46	94%

### 1.6.1.2 Module CB, HICB en CBAW

Module CB - HICB - CBAW			
Afd 3 CB - HICB - CBAW	Afd 4 CB	Totaal	%
7	13	20	100%

### 1.6.2 Verwijzer

#### 1.6.2.1 Module V + CB

	Afd 1	Afd 2	Afd 3	Totaal
JRB Brugge	2	8	6	<b>16</b>
JRB Ieper		4		<b>4</b>
JRB Kortrijk	2			<b>2</b>
JRB Veurne	1			<b>1</b>
OCJ Brugge	1	6	1	<b>8</b>
OCJ Oostende		1	1	<b>2</b>
OCJ Veurne	1			<b>1</b>
VK	2			<b>2</b>
Brede instap	2			<b>2</b>
+ 18 jaar			8	<b>8</b>
<b>TOTAAL</b>	11	19	16	46

#### 1.6.2.2 Module CB, HICB en CBAW

	Afd 3 - HICB	Afd 3 - CBAW	Afd 4 - CB	Totaal
JRB Brugge	1		3	<b>4</b>
JRB Andere				<b>0</b>
OCJ Brugge			4	<b>4</b>
OCJ Andere				<b>0</b>
VK			1	<b>1</b>
Brede instap			5	<b>5</b>
+ 18 jaar		6		<b>6</b>
<b>TOTAAL</b>	1	6	13	20



### 1.6.3 Overzicht onderwijs

#### 1.6.3.1 Module V + CB en K (kamertraining) + CB

	<u>Module V + CB</u>			<u>K + CB</u>	<b>TOTAAL</b>
	Afd 1	Afd 2	Afd 3 lfgr	Afd 3 tck	
GEEN (< 2,5 jaar)	5				<b>5</b>
KLEUTER	5	2			<b>7</b>
BaO (basisonderwijs)	1	5			<b>6</b>
BuBaO (buitengewoon basisow.)		4			<b>4</b>
A - stroom		3			<b>3</b>
B - stroom		4	1		<b>5</b>
T.S.O. (technisch sec ow.)				1	<b>1</b>
B.S.O. (beroepssec ow.)			2	1	<b>3</b>
Bu.B.S.O. (buitengewoon b.s.o.)		1	2		<b>3</b>
Duaal Leren			1	4	<b>5</b>
HOGER ONDERWIJS					<b>0</b>
GEEN (< 18 jaar)			1		<b>1</b>
VOLWASSENENONDERWIJS					<b>0</b>
WERK				1	<b>1</b>
WERKZOEKEND				2	<b>2</b>
<b>TOTAAL</b>	<b>11</b>	<b>19</b>	<b>7</b>	<b>9</b>	<b>46</b>

#### 1.6.3.2 Module CB, HICB en CBAW

	<u>Module CB - HICB - CBAW</u>			<b>TOTAAL</b>
	Afd 3 CB-HICB	Afd 3 CBAW	Afd 4 CB	
GEEN (< 2,5 jaar)				<b>0</b>
KLEUTER			5	<b>5</b>
BaO (basisonderwijs)			6	<b>6</b>
BuBaO (buitengewoon basisow.)			1	<b>1</b>
A - stroom				<b>0</b>
B - stroom			1	<b>1</b>
T.S.O. (technisch sec ow.)				<b>0</b>
B.S.O. (beroepssec ow.)	1			<b>1</b>

Bu.B.S.O. (buitengewoon b.s.o.)				0
Duaal Leren		1		1
HOGER ONDERWIJS				0
VOLWASSENENONDERWIJS				0
GEEN (< 18 jaar)				0
WERK				0
MAATWERK				0
WERKZOEKEND		5		5
				0
<b>TOTAAL</b>	<b>1</b>	<b>6</b>	<b>13</b>	<b>20</b>

## 1.7 Instroom vanuit De Zande (bijkomende erkenning)

° datum	G.I.	startdatum	einddatum	einddatum traject	vertrokken naar
2006	De Kantel	30/03/2020	30/01/2022		Gedeeld traject
2003	Sint Jozefskliniek Pittem	13/07/2020	31/08/2021	31/08/2021	mama
2002	De Zande Ruiselede	10/12/2020	31/03/2021	31/03/2021	papa
2005	De Zande Beernem	15/03/2021	27/11/2022		TCK De Kantel
2003	De Zande Ruiselede	27/05/2021	30/09/2022	30/09/2022	Vrienden
2004	De Zande Ruiselede	7/06/2021	1/02/2022	30/09/2022	Familie
2005	De Zande Ruiselede	10/11/2021			
2005	De Zande Ruiselede	15/11/2021	10/03/2022		HICB
2005	De Zande Ruiselede	10/07/2022			

2022	Module	Gerealiseerd aantal begeleidingen	Bezetting in %	Formele erkenning	Effectieve bezetting	Aantal uren geregistreerd	Registratie in %
	HICB	0,67	67%	156,42u	104,80u	89,75u	86%

Er vond in 2022 uitzonderlijk maar één opname plaats vanuit De Zande. Dit is te verklaren omdat eerder opgestarte begeleidingen in het kader van ons convenant met de GI nog niet afgerond waren en er daardoor geen plaats vrij kwam voor nieuwe begeleidingen. Daarnaast is er ook het gegeven dat er soms geopteerd wordt om een jongere vanuit een verticale leefgroep te laten doorschuiven naar afdeling 3 omdat dit aanbod beter aansluit op de begeleidingsnood van die jongere.

In 2022 waren er echter in totaal nog 7 begeleidingen lopende die oorspronkelijk via De Zande ingestroomd zijn. Een aantal jongeren werden mobiel begeleid, waarvan 1 ook in combinatie met een zorggarantietraject vanuit de infantwerking aangezien de jongere op jonge leeftijd papa werd. Andere jongeren kozen voor een voortzetting van het residentieel traject in de leefgroep of in TCK.

## **1.8 Bijzondere situaties en projecten**

### **1.8.1 IPH en IZN**

In 2022 werd voor het zevende (en laatste) jaar op rij een extra begeleiding bovenop onze reguliere capaciteit gerealiseerd in het kader van een intersectoraal zorgnetwerk. Het betreft een ondertussen volwassen jongeman die in Tordale verblijft en waarbij De Kantel zich al jarenlang engageert voor de contextbegeleiding. Het gaat om een samenwerking tussen een VAPH-voorziening, jeugdhulp en een Centrum Geestelijke Gezondheidszorg.

Daarnaast begeleiden we nog altijd twee cliënten met complexe hulpvragen (waarvan één in verblijf en één mobiel) die we met de middelen voor intersectoraal prioritair te bemiddelen hulpvragen (IPH) beter kunnen ondersteunen en een geïndividualiseerd aanvullend aanbod kunnen realiseren.

### **1.8.2 Zorggarantie**

Eind september 2022 startten we een begeleiding op van een jonge mama en haar toen 10 maanden oud zoontje. Voordien hadden moeder en baby al op verschillende plaatsen gewoond, maar het liep overal fout. Ze was dakloos. Vanuit het zorggarantie-dossier (Kind en gezin zijn aanmelders) werd de vraag gesteld om een inschatting te maken over de veiligheid (fysiek en emotioneel) voor de baby. Op die manier was er geen breuk tussen de moeder en het kind en had de moeder ook een verblijfplaats. Ondanks het feit dat onze twee ouder-kind studio's bezet waren, hebben we deze moeder en zoon opgenomen in een crisis- studio. De termijn werd op voorhand besproken met alle partijen, namelijk 3 maanden. We werkten intensief met deze mama en de papa, in een samenwerking van de infant-werking en TCK. Tijdens het ondersteuningstraject hebben we naast gesprekken met de ouders, hun contextfiguren en alle betrokken hulpverleners, ook vele modeling- (helpen bij verzorgingstaken, opvoedingsvaardigheden...) en floor-play momenten (ouder-kind therapie). Er gaan ook verschillende zorgtafels door.

Doorheen de tijd zien we dat de ouders er te vaak niet in slagen de noden van hun kindje te zien. Zijn veiligheid en ontwikkeling komt in het gedrang, waardoor we genooddaakt zijn het OCJ in te schakelen. Vervolgens wordt de jeugdrechtbank betrokken en wordt de baby volledig in de infant leefgroep geplaatst en ondersteund, in afwachting van een perspectiefbiedend pleeggezin. Dit naadloze traject zorgt ervoor dat er momenteel nog geen effectieve breuk was tussen het kind en zijn moeder, die hem drie keer per week blijft bezoeken en zien. We ondersteunen het gezin verder vanuit de infant werking en zetten in op het versterken van de ouder-kind band, evenals het installeren van een beginnende vertrouwensrelatie met de moeder (wat voorheen niet mogelijk was).

In oktober 2022 sluiten we aan op een zorgtafel van Zorggarantie betreffende een gezin met twee jonge kinderen van 1,5 jaar en 2 maanden, waarbij er bezorgdheden zijn over hun veiligheid. Beide ouders hebben een psychiatrische problematiek. Er zijn financiële problemen, moeilijkheden rond woonst en er zijn heel wat spanningen, maar ook krachten, waardoor bekeken wordt hoe dit gezin het best kan geholpen worden, zonder een breuk met de kinderen te installeren. We trachten de ouders

te ondersteunen en in te gaan op hun vraag rond afstemming op hun kindjes door wekelijks op huisbezoek te gaan. Tijdens deze mobiele begeleiding staan we stil bij de relatie van beide ouders met hun kinderen en oefenen we in het versterken van de afstemming door thuis floorplay momenten te installeren. De ouders hun stress wordt doorheen de begeleiding dermate groot dat het onmogelijk blijkt om verder te werken rond de noden van de kinderen. De eigen noden van de ouders zijn prioritair en ze stemmen in met een plaatsing van de kinderen in een pleeggezin, tot hun leven op orde is. Door plaatsgebrek worden de kinderen in twee verschillende crisisgezinnen ondergebracht. We ondersteunen nog een contactmoment tussen de ouders en de kinderen op de dienst van Pleegzorg tijdens de kerstperiode.

Eind augustus 2022 starten we een ondersteuning op van een jong gezin met een baby, in samenwerking met de mobiele begeleiding van Mirzar. De papa wordt vanuit een CBAW- begeleiding in De Kantel ondersteund. Vanuit Kind en Gezin is er verontrusting rond de veiligheid van het zoontje dat op dat ogenblik 4 weken oud is. Vanaf september start de extra mobiele begeleiding en er wordt ingezet op het helpen installeren van een hechte band tussen ouders en kind. Aan de hand van gesprekken (waarden en normen, eigen opgroeien, opvoedingsvaardigheden) en oefenen in het afstemmen op zijn noden (floorplay momenten) gaan we met de ouders aan de slag.

## 1.9 Innovatief project

In 2022 werd de ouder-kind werking geconsolideerd en in het kader van de reconversie het voorstel gedaan aan de overheid om dit innovatief project in een aangepaste, uitgebreidere vorm regulier in te kantelen.

### Lopende begeleidingen

#### *Casus 1*

Mama (18j) en zoontje (1,5j)

Startdatum: 23/10/2021

De begeleiding van deze jonge mama en haar zoontje evolueerde het voorbije jaar naar een meer expliciet gedeelde zorg. Daarbij kwam het zwaartepunt meer in Sirius te liggen (overnachtingen en deel van de dag daar) om de gepaste zorg voor het kindje te garanderen. De mama zorgde een gedeelte van de dag alleen voor haar zoontje op haar studio en daarnaast was er dagelijks een trainingsgedeelte in de leefgroep (samen eten geven, spelmoment, ...). Vanaf september kon de mama op haar vraag één nacht per week haar zoontje in haar studio laten slapen.

Vanuit de uitgebreide diagnostische screening in de beginfase en de ervaring van een jaar begeleiding werd vastgesteld dat de mama vanwege haar mentale beperktheid en geringe draagkracht niet de mogelijkheden heeft om op termijn in staat te zijn de zorg voor haar zoontje volledige zelfstandig op te nemen. Het perspectief op zelfstandig wonen met haar kindje is niet haalbaar. In overleg met mama en haar ouders werd besloten om een traject naar pleegzorg op te starten en hierbij ook het ondersteuningscentrum in te schakelen als neutralere instantie om dit traject mee te superviseren en te sturen.

## Opgestarte Begeleidingen

### *Casus 2*

Mama (17,5j) en dochtertje (1,5j)

Startdatum: 1/03/2022

Deze tienermama kwam op vrijwillige basis en met een duidelijke hulpvraag. Ze is van Afrikaanse origine en komt uit een kerngezin die goed geïntegreerd is in de samenleving. Niettemin was er naar aanleiding van haar ongeplande zwangerschap een relatiebreuk ontstaan met haar ouders die zich aanvankelijk verzet hadden tegen het behoud van het kindje. Mama werd eerst opgevangen in CIG Ten Anker en van daaruit doorverwezen naar onze O-K werking gezien dit dichterbij haar thuis en school was, maar vooral ook omdat dit beter aansloot bij haar hulpvraag. Ondertussen is de band met haar ouders terug steviger en is ze thuis tijdens weekends en vakanties. Zij is reeds zeer zelfstandig en het perspectief is dat ze tegen september 2023 zelfstandig gaat wonen samen met haar dochtertje.

### *Casus 3*

Betreft een mama met zoontje die in crisis werd opgenomen in kader van zorggarantie (zie infra)

## Beëindigde Begeleidingen

/

## Nieuwe aanmeldingen

Het aantal nieuwe aanmeldingen (één vanuit OCJ, één zonder gemandateerde voorziening) was het voorbije jaar eerder beperkt. Het is wel zo dat we blijven samenwerken met CIG Ten Anker waar het gros van de aanmeldingen in onze regio toekomen. Bij een open plaats bij ons bekijken we met hen wie daarvoor in aanmerking komt.

## Deel 2 Personeelsbeleid

### 2.1 Toewijzing personeel naar werkvorm/afdeling

#### 2.1.1 Afdeling 1 (Sirius)

Sirius biedt 11 plaatsen verblijf met contextbegeleiding aan voor kinderen tussen 0 en 3 jaar bij opname. De vaste omkadering bestaat in totaal uit 11.55 VTE op jaarbasis:

- 0.50 VTE coördinator
- 1 VTE ondersteunende functie/psycholoog
- 0.50 VTE contextbegeleider
- 5.85 VTE (dag)begeleiders
- 2.40 VTE wakende nachten
- 1.30 VTE logistiek medewerkers

Door middel van de uitbreiding in personele middelen in het kader van VIA6, werd gekozen om de infantwerking voor een deel structureel uit te breiden met in totaal 30% jobtime. Van de nog niet-ingeclikte VIA6-middelen worden tijdelijke contracten toegevoegd aan deze werking.

#### 2.1.2 Afdeling 2 (Castor en Pollux)

Castor en Pollux bieden elk 11 plaatsen verblijf met contextbegeleiding aan voor kinderen en jongeren tussen 3 en 14 jaar bij opname, dus in totaal 22 plaatsen. De vaste omkadering voor deze twee groepen bestaat in totaal uit 17.1 VTE op jaarbasis.

Omkadering Castor:

- 0.80 VTE coördinator
- 0.75 VTE contextbegeleider
- 5.90 VTE begeleiders
- 1 VTE logistiek medewerker

Omkadering Pollux:

- 0.80 VTE coördinator
- 0.75 VTE contextbegeleider
- 6.10 VTE begeleiders
- 1 VTE logistiek medewerker

Middelen vanuit de (kwaliteits)coördinatiefunctie werden verschoven richting contextbegeleiding. Daarenboven werd 50% extra middelen aan de contextbegeleiding toegevoegd vanuit het VIA6-akkoord.

### 2.1.3 Afdeling 3 (Mirzar en Alcor)

Afdeling 3 biedt verblijf en contextbegeleiding aan 16 adolescenten, waarvan 8 modules verblijf en contextbegeleiding in Mirzar en 8 modules kamertraining en contextbegeleiding in Alcor. Daarnaast is er 1 HICB (hoog intensieve contextbegeleiding) toegevoegd, alsook 6 CBAW-modules. Halverwege 2018 werd ook een module ondersteunende begeleiding opgenomen in het aanbod. De vaste omkadering voor beide groepen bestaat uit 13.95 VTE.

Omkadering Mirzar:

- 1 VTE coördinator
- 1.3 VTE contextbegeleider
- 4.9 VTE dagbegeleiders
- 2.20 VTE wakende nachten
- 0.70 VTE logistiek

Omkadering Alcor:

- 0.80 VTE coördinator
- 3.05 VTE begeleiders

### 2.1.4 Afdeling 4 (Antares)

Afdeling 4 neemt 15 zuiver ambulante contextbegeleidingen op, met als omkadering 1.75 VTE contextbegeleider. Dit is een verhoging van 0,65 VTE door verschuiving van middelen. Sinds begin 2020 worden er twee contextbegeleidingen niet regulier ingezet, maar toegevoegd aan het innovatief project moeder-kind. De contextbegeleiding die normaal gezien verbonden is aan twee modules verblijf is ontoereikend voor de begeleiding van de jonge ouders en hun context. Afdeling 4 neemt dus sindsdien 13 zuiver ambulante contextbegeleidingen op.

Een van onze medewerkers uit afdeling 4 werkt ook deeltijds in 1 Gezin 1Plan Noord-West-Vlaanderen (0.50 VTE).

## 2.1.5 Centrale diensten

De centrale diensten kennen een omkadering van 5.8 VTE:

- 1 VTE directie
- 0.20 VTE beleidsmedewerker/kwaliteitscoördinator
- 2 VTE personeelsadministratie, IT en preventie-adviseur
- 0.50 VTE bewonersadministratie
- 0.50 VTE boekhouding
- 2.10 VTE logistiek

## 2.1.6 Inzet personele middelen

Voorzien vast kader in 2022 qua VTE	<b>50,15</b>
Aantal VTE ingeschreven in 2022	<b>57,67</b>
Aantal VTE in loonkost	<b>51,54</b>
Financiering VTE 2022: Enveloppe (incl.via 6)	<b>48,81</b>
Sociale Maribel	<b>2,8</b>

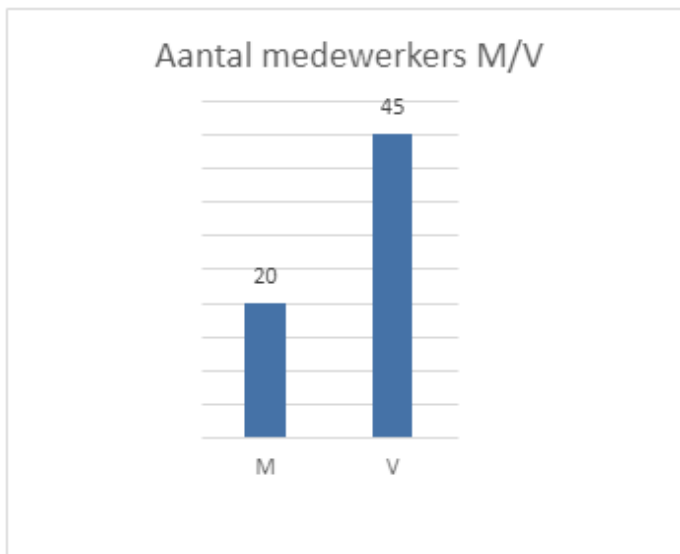
## 2.2 Personeelsgegevens

### 2.2.1 Personeelsbestand (01/01/2023)

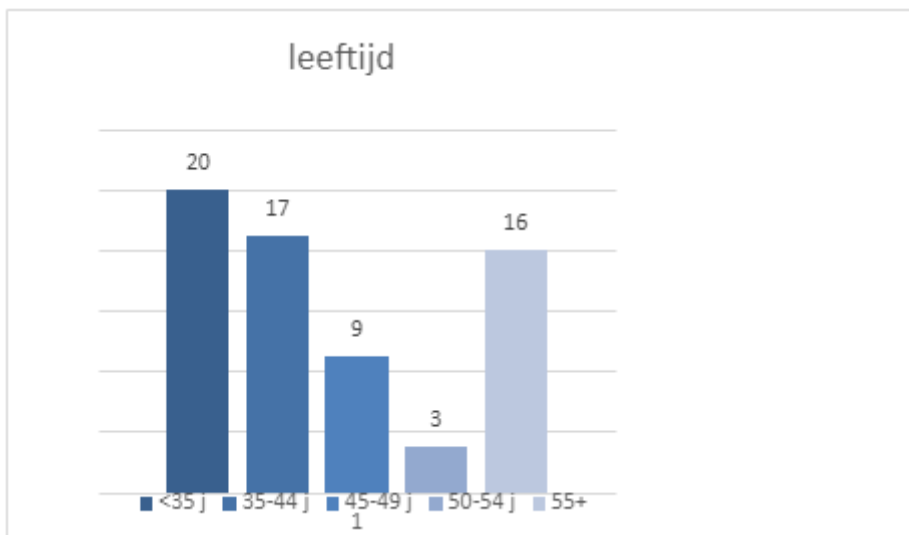
Totaal aantal personeelsleden op 01/01/2023 (exclusief vervangers)	<b>65</b>
--	-----------



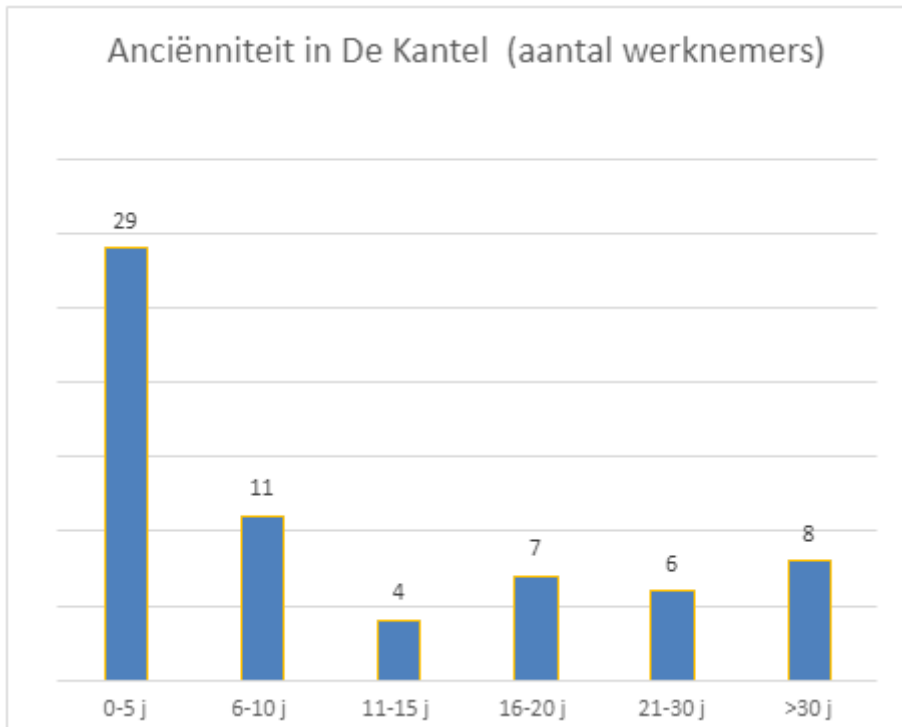
### 2.2.2 Man/vrouw (01/01/2023)



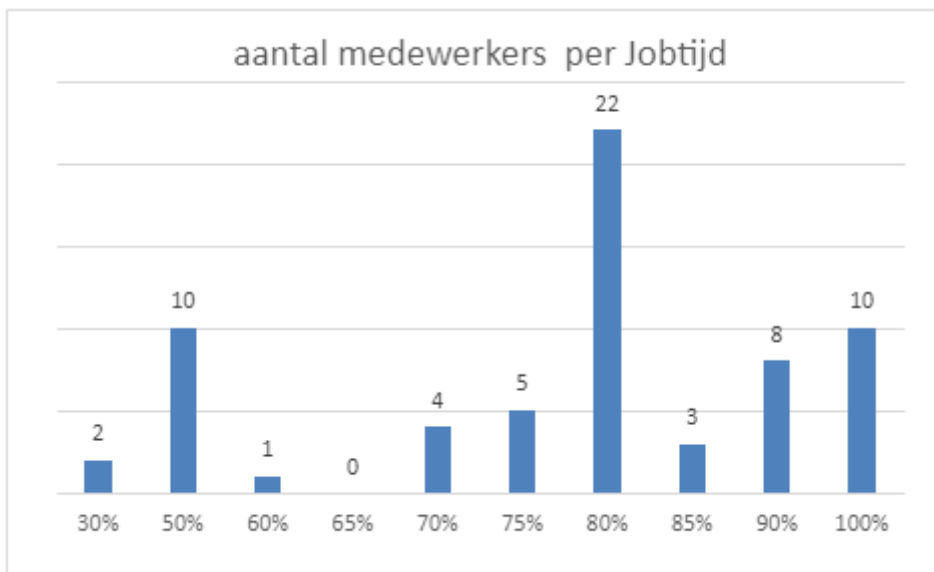
### 2.2.3 Leeftijd (01/01/2023)



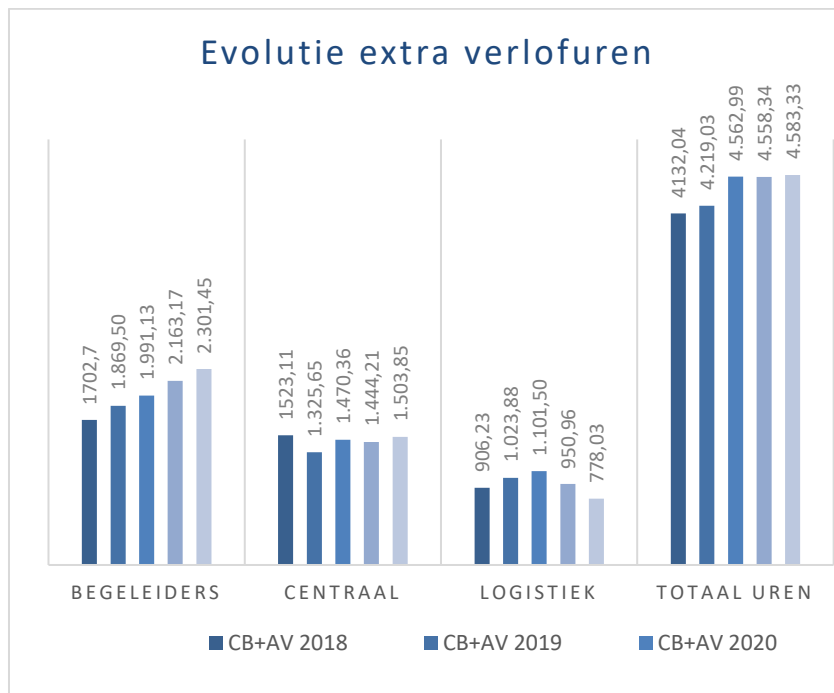
## 2.2.4 Anciënniteit (01/01/2023)



## 2.2.5 Jobtijd (01/01/2023)



## 2.2.6 Extra verlof in 2022



## 2.2.7 Schorsing van arbeidsovereenkomsten in 2022

Aard schorsing	Landingsbaan	Gemotiveerd tijdskrediet	Zorg-verlof	OV 20%	OV 10%	OV in weken	OV volledig	PWH	Moederschapsverlof	Vaderschapsverlof
<b>Aantal medewerkers</b>	<b>2</b>	<b>6</b>	<b>1</b>	<b>0</b>	<b>1</b>	<b>8</b>	<b>2</b>	<b>4</b>	<b>2</b>	<b>2</b>
VTE (op jaarbasis)	0,35	0,64	0,25	0,00	0,10	0,26	0,16	1,31	0,90	0,10

(\* ) Voor één medewerker kunnen meerdere schorsingen mogelijk zijn

## 2.3 VTO-beleid

### 2.3.1 Interne vorming

#### 2.3.1.1 Afdeling 1 (Sirius)

11/02: Vernieuwing in de Jeugdzorg: reconversie (toelichting door Jozefien)

24/02: Hef- en Tiltechnieken door het IDEWE (uitgestelde vorming omwille van corona)

24/03: Slaapregulatie en de nieuwe ontwikkelingen in de gehechtheidstheorie door Sarah Cellier

26/04: INTERVISIE WINNG. Er wordt samen met de partners van WINNG vanuit de IMH-invalshoek stilgestaan bij een casus.

3/05: Partners in Parenting toelichting door 2 medewerkers uit OBC Bethanië (Genk)

10/05: Trauma en de impact op de hersenen (Het neurosequentieel model B. Perry) door An Warnier

13/05: FORUM; participatie van het cliëntsysteem

23/06: EXTRA TEAM; vakantieplanning

25/08: EXTRA TEAM; startvergadering

20/12: EHBO Oprissing EHBO jonge kind door Mireille Picard EKG De Wieg. Herhaling en praktijk-  
inoefening reanimatie en verslikking

### **2.3.1.2 Afdeling 2 (Castor)**

11/02: Vernieuwing in de Jeugdzorg: reconversie (toelichting door Jozefien)

10/02 en 24/03: geweldloos verzet en nieuwe autoriteit – REEKS 1

28/04: teambuilding

13/05: Forum over onze kwaliteitsplanning en bespreking resultaten van de gebruikerstevredenheid.

12/05 en 2/06: geweldloos verzet en nieuwe autoriteit – REEKS 2

16/09: startvergadering+ teamondersteuning Exit

10/10: teamondersteuning crosslink

1/12: positief leefklimaat gegeven door Lisa Cardoen

### **2.3.1.3 Afdeling 2 (Pollux)**

11/02: Vernieuwing in de Jeugdzorg: reconversie (toelichting door Jozefien)

10/02 en 24/03: geweldloos verzet en nieuwe autoriteit – REEKS 1

13/05: Forum over onze kwaliteitsplanning en bespreking resultaten van de gebruikerstevredenheid.

12/05 en 2/06: geweldloos verzet en nieuwe autoriteit – REEKS 2

18/08: startvergadering

8/11: teamondersteuning Crosslink

1/12: positief leefklimaat gegeven door Lisa Cardoen

13/12: teamondersteuning Crosslink (opvolging)

#### **2.3.1.4 Afdeling 3 (Mirzar)**

11/02: Vernieuwing in de Jeugdzorg (toelichting door Jozefien)

11/03: Extra team over autisme brainblocks en sociaal emotionele ontwikkeling. Door Lies Taghon en Eveline Neiryck van de organisatie GAUZZ.

12/05: Vorming geweldloos verzet/nieuwe autoriteit.

13/05: Forum over onze kwaliteitsplanning en bespreking resultaten van de gebruikerstevredenheid.

02/06: Vorming geweldloos verzet/nieuwe autoriteit.

17/06: extra team planning zomervakantie.

25/08: startvergadering.

13/09: Crosslink; teamondersteuning via casusbespreking

13/10: extra team (kas –en bankboek en de tussentijdse evaluatie van de methodiek van de cirkelgesprekken).

01/12: positief leefklimaat gegeven door Lisa Cardoen.

20/12: Crosslink van 13u tot 15u extra teamondersteuning n.a.v. gedwongen opname cliënt.

22/12: extra team kerstvakantie en de tussentijdse evaluatie van de kernteams.

#### **2.3.1.5 Afdeling 3 (Alcor)**

17/02: Vernieuwing in de Jeugdzorg (visietekst “Zorgen voor morgen”) en reconversie (toelichting door Jozefien)

13/05: Forum over onze kwaliteitsplanning en bespreking resultaten van de gebruikerstevredenheid

24/05: Studievoormiddag ‘Veilig verblijf of geëngageerde pedagogie’

6/09: Startdag van het nieuwe werkjaar

8/11: Crosslink teamondersteuning rond concrete casus

### 2.3.2 Externe vormingen

EXTERNE VORMING		
Aantal WN's	OPLEIDING	TOEGEKENDE ARBEIDSUREN
1	Psychodynamische kinderspsychotherapie 2021-2022	11,4
1	Psychotherapie vanuit Freudiaans Laciaans perspectief 2021-2022	100
2	Zingevende gespreksvoering voor jeugdzorg	8,5
3	Simba-studiedag	10,5
1	Vroeginterventie gamen	2
1	Intervisie Vives	3
1	Goed inschatten van emotionele ontwikkeling	14
4	Veilig verblijf of geëngageerde pedagogie	20
3	KOPP/KOAP	18
3	Versterken van ouderschap/gedeeld ouderschap	8
1	Moetivatie	7,5
1	Waarom is een verslaving moeilijk te doorbreken	1
1	Brain blocks en SEO	4
1	Kortdurende opleiding kindertherapie en begeleiding	48
2	Psycho analyse: new lacanian school Op maat van het buitenmaatse	17
1	Perinatale psychiatrie en IPH	30
4	From Zero to five, how to drive	36
1	Circulair en coöperatief bouwen en wonen	1,5
1	Signs of safety	28
1	Basis overheidsopdrachten in de zorg voor beginners	24
1	Mediawijs opvoeden in de jeugdhulp	7
2	Groeien met medewerkers, factoren van welzijn en welbevinden binnen de Vlaamse jeugdhulp	14
2	Netwerkforum Wingg	9
1	Themadagen digitalisering	6
1	Cursus nieuwe directies	12
1	Ouderverstoting	2
1	Psychotherapie vanuit Freudiaans Laciaans perspectief 2022-2023	40
8	Opfrissing EHBO opleiding	32
1	Slotdag IMH	3
1	Eigenaarschap ontwikkelen bij medewerkers en teams	2
1	Navorming kindertherapie	6
1	Open supervisie vertrouwenspersoon	4
	<b>TOTAAL UREN EXTERNE VORMING</b>	<b>529,4</b>

## **2.4 Sociaal overleg 2022**

### **2.4.1 CPBW (Comité ter preventie en bescherming van het werk)**

Aangezien er 1 werknemersvertegenwoordiger actief is binnen De Kantel, is er een syndicale delegatie in plaats van een CPBW. We merken op dat een CPBW de agenda scherper houdt inzake de veelheid aan thema's die binnen een sociaal overleg aan bod kunnen komen. Er gingen een aantal vergaderingen met de syndicale delegatie door met als hoofdthema inzet van middelen binnen de afdelingen.

### **2.4.2 Intern overleg**

In 2022 gingen 4 overlegmomenten door, met volgende thema's op de agenda:

- Rook- en alcoholbeleid
- Reconversie: bezorgdheden bij de oproep
- Voedselveiligheid nav een inspectie
- Afvalplan
- Energiebewustzijn
- Samenwerkingsverband Brugse organisaties binnen Opgroeien: protocol
- Financieel rapport, balans en begroting
- Toelichting stand van zaken traject beleidsteam
- Personeelswijzigingen

## **Deel 3 Kwaliteitszorg**

### **3.1 Kwaliteitsverslag 2022**

#### **3.1.1 Toelichting**

Begin 2022 was de impact van de covid-pandemie nog erg groot. De focus lag aanvankelijk dus op het herstel van de gewone werking. Het werd gaandeweg opnieuw mogelijk om fysiek te vergaderen en elkaar terug te ontmoeten. De verdere uitbouw van de werkgroep verbinding werd mogelijk en had een positieve impact op het samenhorigheidsgevoel.

Ondanks de moeizame start konden we toch enkele belangrijke thema's uit de kwaliteitsplanning uitvoeren. In december 2021 ontvingen we de rondzendbrief omtrent de reconversie. Het eerste kwartaal werd dan ook veel aandacht besteed aan het verduidelijken van deze teksten naar alle personeelsleden van De Kantel. Het verdere vormgeven van de reconversievoorstellen werd de

belangrijkste opdracht voor het verdere jaar. We bleven echter de vorm van het beleidsplan behouden met de focus op de 8 grote speerpunten.

- Kwaliteit is van iedereen
- De hulpverleningsrelatie krijgt vorm vanuit professionaliteit en participatie
- De Kantel streeft naar gedreven en gedragen medewerkers
- De Kantel biedt veilige werkomstandigheden voor alle medewerkers
- De Kantel is een open en transparante organisatie
- De Kantel zet in op een op maat gerichte uitbouw van de werking en speelt in op maatschappelijke noden en tendensen
- De Kantel is een actieve partner in samenwerkingsverbanden
- De Kantel streeft naar een goede waardering van strategische partners

### **3.1.2 Zelfevaluatie per (sub)thema**

#### *KWALITEITSZORG*

##### Organisatie en visie

Score: niveau 4

Interpretatie:

Zoals elk jaar wordt er voortdurend gestreefd naar een implementatie van het geschreven kwaliteitshandboek naar de dagelijkse werking. Via allerlei overlegmomenten (teamvergaderingen, afdelingsoverleg, stafvergadering, jaarlijkse planning- en evaluatiedagen) gebeurt een evaluatie van de kwaliteitszorg. Indien nodig wordt er bijgestuurd.

Afgelopen jaar werd er overgeschakeld naar Sharepoint waarbij alle documenten bewaard blijven op de Cloud. Bij deze overschakeling werd de nieuwe inhoudstabel van het kwaliteitshandboek voorgesteld aan alle medewerkers van De Kantel. Er werd ook een navigatietool ontwikkeld om alle nodige document efficiënter ter beschikking te stellen van de medewerkers.

##### Betrokkenheid

Score: niveau 2

Interpretatie:

De betrokkenheid binnen de eigen organisatie vergroot jaar na jaar. Het vormt echter nog een uitdaging om dit structureel te implementeren en het overzicht te bewaren. Elk jaar zien we een evolutie in hoe we alle partijen betrekken in kwaliteitszorg.



Kwaliteitsacties:

- Systematische terugkoppeling omtrent reconversie en samenwerkingsverband via het intern overleg (waarin alle functies zijn vertegenwoordigd).
- Oprichten van de werkgroep stage waarin de procedure voor onthaal en begeleiding van stagiair(e)s verder wordt vormgegeven.

#### Methodieken en instrumenten

Score: niveau 3

#### Verbetertraject

Score: niveau 4

Bij de zelfevaluatie werd er vastgesteld dat het sjabloon voor verbetertrajecten dient herzien te worden. Er is een bestaand document, maar deze dient geactualiseerd te worden zodat het proces van komende verbetertrajecten duidelijker zichtbaar worden.

### **KERNPROCESSEN**

#### Onthaal van de gebruiker

Score: niveau 4

Kwaliteitsacties: deze procedure wordt elke twee jaar geëvalueerd en geactualiseerd. We stelden vast dat een vertaling van onze onthaalbrochures dient te gebeuren. We worden steeds vaker geconfronteerd met anderstalige contextfiguren. We hechten veel belang aan correcte en transparante informatieopdracht. Er werd echter beslist om deze vertalingen pas door te voeren op het moment dat de reconversie in de verschillende werkvormen zijn doorgevoerd.

#### Doelstellingen en handelingsplan

Score: niveau 3

#### Afsluiting en nazorg

Score: niveau 3

Kwaliteitsacties:

- Er werd gekozen om nazorg systematisch op te nemen in ons registratiesysteem voor cliënten, namelijk Ons Boek. Op deze manier kunnen acties verder geregistreerd worden, ook na het afsluiten van een begeleiding. Regelmatig wordt er na een begeleiding nog verder ondersteund indien dit nodig blijkt.

### Pedagogisch profiel

Score: niveau 3

Kwaliteitsacties:

- Introductie van kernteams. Overleg waarbij individuele begeleider, contextbegeleider en coördinator de begeleiding per cliënt afstemmen.
- Verdere implementatie van denkkaders van geweldloos verzet en positief leefklimaat.
- Exploratie van het project partners in parenting.
- In afdeling 3 werd intervisie voor de ambulante werking (HICB, CBAW) geïntroduceerd met de bedoeling om uitwisseling op casusniveau mogelijk te maken.

### Gebruikersdossier

Score: niveau 3

## **GEBRUIKERSRESULTATEN**

### Klachtenbehandeling

Score: niveau 3

### Gebruikerstevredenheid

Score: niveau 3

Kwaliteitsactie:

- Opvolging van de resultaten van de gebruikerstevredenheid. Verdiepende bevraging van alle kinderen en jongeren vanaf de leeftijd van 3 jaar a.d.h.v. verschillende methodieken (2 huisjesverhaal, stellingen, spreken via beelden) rond het thema opgroeien in een voorziening.
- Implementatie van bevraging bij kinderen en jongeren. We moeten op zoek gaan naar passende methodieken om rond verschillende thema's te spreken.

### Effect van de hulpverlening

Score: niveau 2

## **MEDEWERKERSRESULTATEN**

### Personeelstevredenheid

Score: niveau 3

#### Kwaliteitsacties:

- Er werd nagedacht en gezocht naar een methodiek voor de welzijnsbevraging die gepland staat in 2023.
- Via onze arbeidsgeneeskundige dienst IDEWE werd de RAPSI aan ons voorgesteld. We zijn van mening dat deze methodiek tegemoet komt aan de noden van onze organisatie.
- In afdeling 1 en 3 gebeurde een hervorming van de registratie van het uurrooster. Personeelsleden kregen meer mandaat over hun eigen uurrooster. Een duidelijk kader omtrent het inzetten van extra uren of het flexibeler inzetten van de beschikbare uren vormde een belangrijk onderdeel van deze hervorming.

#### Indicatoren en kengetallen

Score: niveau 3

### **SAMENLEVINGSRESULTATEN**

#### Waardering strategische partners

Score: niveau 2

- Samenwerking i.k.v. time-outmogelijkheden met andere voorzieningen jeugdhulp

#### Kwaliteitsacties:

- De jaarlijkse contactmomenten met leerkrachten van de verschillende scholen konden opnieuw plaatsvinden.

#### Maatschappelijke opdracht en tendensen

Score: niveau 3

## **3.2 Kwaliteitsplanning 2023**

We houden echter het beleidsplan 2019-2024 verder aan en focussen hierbij nog steeds op 8 grote speerpunten:

- Kwaliteit is van iedereen
- De hulpverleningsrelatie krijgt vorm vanuit professionaliteit en participatie
- De Kantel streeft naar gedreven en gedragen medewerkers
- De Kantel biedt veilige werkomstandigheden voor alle medewerkers
- De Kantel is een open en transparante organisatie
- De Kantel zet in op een op maat gerichte uitbouw van de werking en speelt in op maatschappelijke noden en tendensen
- De Kantel is een actieve partner in samenwerkingsverbanden
- De Kantel streeft naar een goede waardering van strategische partners

Een verdere uitwerking van de bevindingen vanuit het staftraject zullen een prioriteit vormen in 2023. Het beleidsteam werd onderverdeeld in drie groepen volgens de drie grote thema's, namelijk inhoudelijke werking van De Kantel (hoe kunnen we een passende vertaling maken van onze missie en visie), personeelsbeleid (hoe kunnen we personeel ondersteunen en begeleiden) en ...

De uitwerking wordt door de drie teams verder verfijnd.

De uitbouw van het samenwerkingsverband zal ook in 2023 een belangrijke plaats innemen. Een goeie afstemming tussen de verschillende voorziening is van cruciaal belang. Dit proces zal verder begeleid worden via externe coaching.

Tenslotte zullen we onze aandacht focussen op een gedegen uitwerking van ons reconversievoorstel voor afdeling 1. Naast de reeds ingeburgerde leefgroepwerking willen we de ouder-kindwerking verder vormgeven.

We stellen vast dat een reconversie van afdeling 2, de verticale leefgroepwerking, nodig zal zijn om te beantwoorden aan de veranderde noden van onze gezinnen. De uitwerking van een reconversievoorstel voor afdeling 2 staat dan ook prioritair gepland op onze kwaliteitsplanning voor 2023.

### 3.2.1 Schematisch overzicht kwaliteitsplanning 2023

	Beleidsdoelen	1	2	3	4
<b>Kwartaal</b>		Kwaliteit is van iedereen	Hulpverleningsrelatie vanuit professionaliteit en participatie	Gedreven en gedragen medewerkers	Veilige werkomstandigheden voor alle medewerkers
		Acties			
<b>1</b>	Januari  Februari  Maart	<b>VOORSTELLING NIEUWE ORGANIGRAM</b>			
<b>2</b>	April  Mei  Juni		FUNCTIEPROFIELEN HERBEKIJKEN NIEUW ORGANIGRAM		<b>AFNAME WELZIJSBEVRAGING</b>
<b>3</b>	Juli  Augustus  September	START NIEUW ORGANIGRAM			<b>RESULTATEN WELZIJSBEVRAGING</b>
<b>4</b>	Oktober  November  December	<b>SWOT-ANALYSE NIEUW BELEIDSPLAN</b>			
<b>1-2-3-4</b>		uitwerking staftraject		vrijwilligerswerking uitbouwen coaching en begeleiding van nieuwe begeleiders	EHBO uitbreiden - Jules

	Beleidsdoelen	5	6	7	8
<b>Kwartaal</b>		Open en transparante organisatie	Op maat gerichte uitbouw van werking + inspelen op maatschappelijke noden	Actieve partner in samenwerkingsverbanden	Goede waardering van strategische partners
		Acties			
<b>1</b>	Januari  Februari  Maart			PROCESDAGEN samenwerkingsverband	
<b>2</b>	April  Mei  Juni			PROCESDAGEN samenwerkingsverband (vervolg)	
<b>3</b>	Juli  Augustus  September				
<b>4</b>	Oktober  November  December				
<b>1-2-3-4</b>		bevragen hoe afdelingsoverleg wordt ervaren?	gedachtengoed PinP uitwerken binnen afdeling 1 (De Kantel) Verkleinen van de leefgroepen binnen afdeling 1 en 2 Ouder kind werking uitschrijven en verder uitbouwen		

## Lijst afkortingen alfabetisch

A.S.O.	Algemeen Secundair Onderwijs
ACT	Afdeling Toegang en Continuïteit
AV	Arbeidsduurvermindering
BaO	Basisonderwijs
B.S.O.	Beroepssecundair Onderwijs
BuBaO	Buitengewoon Basisonderwijs
BuB.S.O.	Buitengewoon Beroepssecundair Onderwijs
CAW	Centrum Algemeen Welzijnswerk
CB (1)	Module Contextbegeleiding
CB (2)	Conventioneel Betaald Verlof
CB BS	Contextbegeleiding breedsporig
CB LI	Contextbegeleiding laagintensief
CBAW	Contextbegeleiding in functie van autonoom wonen
CGG	Centrum voor Geestelijke Gezondheidszorg
CIG	Centrum voor Integrale Gezinszorg
CKG	Centrum voor Kinderzorg en Gezinsondersteuning
CLB	Centrum voor Leerlingenbegeleiding
CLW	Centrum Leren & Werken
CPBW	Comité Preventie en Bescherming op het Werk
EDPBW	Externe Dienst Preventie en Bescherming op het Werk
EHBO	Eerste hulp bij ongevallen
EKG	Expertise Centrum Kraamzorg
EV	Educatief verlof
FOD Waso	Federale Overheidsdienst Werkgelegenheid, Arbeid en Sociaal Overleg
GDPR	General Data Protection Regulation
GI	Gemeenschapsinstelling
GINKO	Vorming agressiebeheersing bij Icobra
GOK	Gelijke Onderwijskansenbeleid
GON	Geïntegreerd Onderwijs
HACCP	Hazard Analysis and Critical Control Points
HICB	Hoog Intensieve Context Begeleiding
IB	Individueel Begeleider
ICOBA	"Iedereen competent in het beheersen van agressie" (Kennis- en expertisecentrum rond agressiebeheersing)
IDPBW	Interne Dienst Preventie en Bescherming op het Werk
IMH	Infant Mental Health
IP	Innovatief project
IPH	Intersectoraal Prioritair toe te wijzen Hulpvragen
IZN	Intersectoraal zorgnetwerk
JRB	Jeugdrechtbank

K + CB	Module “Kamertraining + Contextbegeleiding”
KENA	Kennismakingsactiviteit
K.S.O.	Kunst Secundair Onderwijs
OCJ	Ondersteuningscentrum Jeugdzorg
OV	Ouderschapsverlof
OVB	Organisatie voor Bijzondere Jeugdzorg
PAPS	Preventie-adviseur psycho-sociale aspecten
PWH	Progressieve werkhervatting
RINO	Opleidingscentrum in het domein van de geestelijke gezondheidszorg
SDJ	Sociale dienst Jeugdrechtsbank
T.S.O.	Technisch Secundair Onderwijs
TCK	TrainingsCentrum voor Kamerbewoning
V + CB	Module “Verblijf + Contextbegeleiding”
VIA	Vlaams Intersectoraal Akkoord
VIPA	Vlaams Infrastructuurfonds voor Persoonsgebonden Aangelegenheden
VIST-crisis	Versnelde indicatiestelling en toewijzing crisisjeugdhulp
VK	Vertrouwenscentrum Kindermishandeling
VTE	Voltijds Equivalent
VTO	Vorming, Training en Opleidingsbeleid
VOV	Vlaams Opleidingsverlof
WN('s)	Werknemer(s)